

Parmareggio InForma

Bimestrale di informazione del Gruppo Granterre

BONTERRE
ALIMENTI, CANTINE & ABBONAMENTI

Auguri per un Natale di gusto e di bontà

Parmareggio
Casa Modena
SENFER

<i>Accordo Parmareggio - Agriform</i>	3
<i>La solidarietà di Parmareggio</i>	4
<i>Modena Volley e Pallacanestro Reggiana: 10 anni insieme</i>	5
<i>Il Natale da Happyflor</i>	8



*Cari Soci,
dipendenti
e collaboratori,*

ancora oggi, dopo tanti mesi, continuiamo a combattere un nemico invisibile contro il quale non abbiamo armi, se non la distanza.

In questa situazione di emergenza non sarà purtroppo possibile scambiarci i tradizionali **Auguri di Natale** di persona.

Questo messaggio è il pensiero dell'azienda rivolto a Voi, per **ringraziarvi ancora una volta**, anche quando eventi straordinari ci impediscono di essere vicini.

Un'occasione per augurare a voi ed alle vostre famiglie **un Natale sereno da trascorrere vicino agli affetti più cari**. Ma soprattutto un augurio sincero a tutti affinché il nuovo anno possa restituirci salute e libertà.

Il Presidente
Ivano Chezzi

ASSEMBLEA DEI CASEIFICI SOCI DEL GRUPPO GRANTERRE



di **Ivano Chezzi** *Presidente del Gruppo Granterre*

Il 19 novembre si è tenuta in modalità video, come siamo ormai abituati, l'Assemblea dei caseifici soci Granterre.

In apertura abbiamo avuto il piacere di salutare ed augurare buon

lavoro ai neoeletti **Cristian Maretti alla presidenza e Franco Michelini alla vicepresidenza di Legacoop Agroalimentare.**

L'assemblea è proseguita con l'interessante contributo di **Simona Caselli**, che ci ha illustrato il FARM to FORK, piano decennale della Commissione Europea per la transizione verso un sistema alimentare equo, sano e rispettoso dell'ambiente, mettendo in risalto gli effetti e le opportunità di questo piano su tutti i settori della nostra filiera, dalle aziende agricole alle attività di trasformazione, fino ai prodotti che presenteremo ai nostri consumatori. A Simona, che si occuperà del progetto "**Presidio Politiche Comunitarie**", presentato da Legacoop Agroalimentare in collaborazione con Copfond alle principali imprese del settore - fra cui il Gruppo Granterre - formuliamo i nostri auguri di buon lavoro, contenti di poter contare sulle sue competenze ai tavoli dell'Unio-

ne Europea, in coordinamento con le strutture dell'Alleanza Cooperative Italiane.

L'obiettivo del progetto non è solo assicurare un importante e qualificato affaccio alle nostre imprese in Europa ma, più ambiziosamente, **contribuire grazie alle competenze di Simona ad orientare le decisioni stesse, nell'ambito di una sana azione di lobby agroalimentare cooperativa nazionale.** In più, le imprese cooperative chiamate a sostenere il progetto avranno la possibilità di formare i propri collaboratori, riducendo il pericoloso disallineamento informativo sulle tematiche che l'Unione sta promuovendo per indirizzare le scelte della Politica Agricola Comunitaria.

L'Assemblea dei soci è poi proseguita con gli interventi dei nostri dirigenti **Giuliano Carletti e Maurizio Moscatelli**, che hanno illustrato gli andamenti economici ad ottobre delle aziende del Gruppo, **positivi sia per Parmareggio che per GSI**, nonostante le ripercussioni dell'oscillazione dei prezzi delle materie prime, formaggi e carne suina, e soprattutto le difficoltà commerciali dovute all'emergenza Covid, che sia in Italia sia all'estero hanno intaccato abitudini di acquisto, penso al banco al taglio, e consumi fuori casa.

Abbiamo poi discusso di **strategia e di operazioni straordinarie**, ritenute necessarie già nei

piani industriali elaborati a partire dal 2015, affinché il prodotto conferito dai soci - cresciuto negli anni da 250.000 a 450.000 forme - possa avere una giusta collocazione e l'auspicata remunerazione. Occorre insomma **accrescere la dimensione aziendale**, allargando la gamma da offrire ai consumatori della GDO, italiana ed estera, con prodotti di qualità, affini al nostro Parmigiano Reggiano, provenienti da filiere controllate dei nostri territori. **L'operazione Bonterre, oggi giunta al 3° anno del periodo di riassetto, e la nuova aggregazione con Agriform, che partirà dal prossimo anno, vanno in questa direzione.**

Tutti i rappresentanti dei caseifici soci hanno approvato le strategie progettate ed attuate, certi che i nostri lavoratori, dirigenti e collaboratori sapranno continuare il percorso di crescita e di successo delle nostre aziende, e consapevoli che con l'aumento delle dimensioni crescono anche le difficoltà e l'impegno necessario al raggiungimento degli obiettivi.

Un sentito ed enorme grazie a tutti i soci per l'attenzione e la competenza dimostrata dai numerosi e puntuali interventi che, ancora una volta, hanno dimostrato **l'unità di visione e di intenti presenti nel nostro Gruppo**, ingredienti fondamentali, assieme a competenza, passione ed un po' di ... fortuna, per avere successo.

BONTERRE ... QUANDO IL PARMIGIANO NON È UN CONFINE



di **Kristian Minelli** *Vicepresidente Gruppo Granterre*

Ogni assemblea che "si rispetti" porta sempre ai soci risultati, numeri, spunti e soprattutto riflessioni. Sicuramente non ci siamo fatti mancare nulla neanche in quest'ultima e, chissà, magari tra qualche

lustrò la ricorderemo come l'assise che ha innescato la **miccia di un radicale cambiamento** della nostra cooperativa.

Andando con ordine, i risultati e i numeri (specialmente quelli positivi) fanno ormai parte del nostro DNA, rendendo quasi scontato ciò che invece non lo è. Un **plauso** quindi al management che ha fatto da traino a tutto il gruppo, portando in assemblea previsioni di bilancio da capogiro, per di più ottenute in un anno che ricorderemo per la crisi Covid e per la schizofrenica altalena dei prezzi della materia prima.

Gli spunti e le riflessioni ci accompagneranno anche per i prossimi mesi portandoci a scelte, o meglio alla "**scelta**", vista l'importanza che avrà nei prossimi decenni: siamo infatti quasi giunti alla fine del famoso "**periodo di riassetto**", e ora la base sociale deve confrontarsi e decidere "**cosa fare da grandi**". A meno di due anni dal primo vagito della neonata **BONTERRE**, infatti, è già periodo di esami. I numeri presentati danno l'idea di un gruppo solido che, unendo due business apparentemente diversi, ha creato sinergie e basi per una crescita futura.

Per quanto riguarda noi soci Granterre, analizzando i numeri presentati possiamo quantificare il valore dell'operazione in **risparmi per oltre 20 milioni, oltre ad un aumento del 10% del numero di forme commercializzate.** Tutto questo grazie alle linee export e ai nuovi prodotti GSI.

Difficilmente quantificabile, ma assolutamente da non trascurare, l'inserimento della nostra filiera su un mercato dal taglio più internazionale. Di contro mettiamo sul piatto la nostra "zona comfort", che inevitabilmente ci rende meno predisposti a **superare quei confini** che spesso diventano limiti insormontabili, ma non più trascurabili in momenti di forte crescita produttiva. La continua crescita della base sociale e della produzione, infatti, impone nuove soluzioni per dare maggiore valorizzazione al prodotto dei soci. La creazione di una nuova realtà come **BONTERRE**, ormai già leader in Italia e in forte ascesa all'estero, offre attualmente una strada alternativa che possiamo decidere di percorrere da protagonisti per superare i confini.

Il mondo corre veloce e spesso occorre cercare nuovi mezzi per non ritrovarsi a rincorrere!

Ricordando in questi giorni l'anniversario della scomparsa di JFK, non si può far altro che citare una delle sue più celebri frasi: **Cambiare è la regola della vita. Quelli che guardano solo al passato o al presente certamente perderanno il futuro!** Buone riflessioni

L'ACCORDO CON AGRIFORM PER ESSERE PIÙ SOLIDI, PIÙ COMPETITIVI, E VALORIZZARE ULTERIORMENTE IL PRODOTTO DEI SOCI.

di **Enrico Manni** *Vicepresidente Gruppo Granterre*

Nel corso dell'Assemblea dei soci di Granterre uno dei temi all'ordine del giorno è stato il **progetto di aggregazione in corso fra Parmareggio e Agriform** per la creazione di un'unica grande realtà **leader nei formaggi grana Dop**, che riunirà oltre 2000 allevatori e una ventina

di caseifici soci. Come potrete leggere nell'articolo dedicato, l'accordo è in fase di rifinitura, i Consigli di Amministrazione delle due società si pronunceranno in questo mese di dicembre, e la data prevista per la nascita della nuova società è l'**1 gennaio 2021.**

Da parte dei soci di Granterre c'è stata **unanimità nel valutare positivamente l'operazione**, che si pone in linea con la nostra progettualità, orientata al rafforzamento sul mercato interno e all'ulteriore sviluppo all'estero. Questo accordo, inoltre, ci consentirà di gestire al meglio l'aumento di produzione da parte dei nostri caseifici, e di creare sinergie interessanti su burro e siero. Del resto stiamo parlando di due realtà ai vertici dei rispettivi comparti - Agriform è la prima realtà veneta nel settore del Grana Padano, Asiago, Piave e altri formaggi tipici regionali DOP - che garantiscono entrambe il controllo completo della filiera produttiva, e che sono contraddistinte da un forte legame con la tradizione e una altrettanto energica spinta innovativa. Infine, ma non ultimo, la forma cooperativa di Agriform e la sua adesione a Confcooperative rispecchiano a pieno gli obiettivi che stiamo perseguendo come Alleanza delle Cooperative Agroalimentari italiane, e che la politica del Gruppo Granterre porta avanti già da alcuni anni. **Il cerchio si chiude perfettamente.**



ACCORDO PARMAREGGIO – AGRIFORM NAScerà a GENNAIO 2021 IL LEADER NAZIONALE NEL MONDO DEI FORMAGGI DOP

Il 18 novembre scorso è stato ufficializzato l'accordo di massima fra **Parmareggio e Agriform** per l'aggregazione delle due società. Di seguito il comunicato stampa diffuso sui territori

Modena, 18 novembre 2020 - L'accordo c'è, e verrà formalizzato prima di fine anno: i soci di **Parmareggio**, che ha sede a Modena ed è leader di mercato nel Parmigiano Reggiano, e quelli di **Agriform**, che ha sede a Sommacampagna (VR) ed è la prima realtà veneta nel settore del Grana Padano, Asiago, Piave e altri formaggi tipici regionali DOP, hanno deciso di **unire le loro aziende in un'unica realtà, che sarà attiva a partire dall'1 gennaio 2021. Due imprese di carattere cooperativo, due filiere produttive leader, due reti commerciali in Italia e all'estero del tutto sinergiche tra loro, due portafogli prodotto perfettamente complementari e con grandi potenzialità.**

La nuova realtà debutterà con un fatturato di **550 milioni di euro, di cui quasi 200 realizzati all'estero**, e si porrà ai vertici del mercato dei formaggi grana DOP, potendo peraltro garantire il **controllo completo della filiera produttiva** attraverso le rispettive basi sociali: il nuovo Gruppo riunirà **oltre 2000 allevatori e una ventina di caseifici soci.**

L'operazione di integrazione è seguita da PricewaterhouseCoopers, che ha affian-

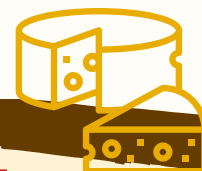
cato Parmareggio e Agriform nella definizione delle sinergie e del piano industriale, e prevede una crescita significativa del fatturato nel triennio 2021-2024, con corrispondente miglioramento delle marginalità.

Il processo di integrazione riconosce alla componente veneta una quota di minoranza "qualificata" nella nuova società, protetta da una serie di patti parasociali che le consentiranno un sostanziale equilibrio nella governance e il controllo di tutte le operazioni di natura straordinaria.

*"Forti dei risultati finora raggiunti da entrambe le imprese - dichiara **Ivano Chezzi**, Presidente di Parmareggio - l'unione delle nostre forze ci consentirà di aspirare ad ulteriori importanti sviluppi sui mercati nazionali ed internazionali, costruendo **una società ancora più solida, più competitiva, e migliorando ulteriormente la valorizzazione dei prodotti di tutti i soci.**"*



Il CDA di Agriform, da sinistra: Renato Guerra, Consigliere, il Presidente Domenico Basso, il Vice Presidente Alessandro Mocellin, Maurizio Cortese, Consigliere, Augusto Guerriero, Consigliere, Nisio Paganin, Consigliere Delegato, Marco Pasetto, Consigliere.



AGRIFORM

Nata nel 1980 nel cuore della Pianura Padana, **Agriform è una cooperativa che produce, stagiona, confeziona e commercializza formaggi di qualità tipici del Veneto e di altre regioni Italiane. In particolare Grana Padano, Asiago, Piave, Montasio; il Grana Padano è il CoreBusiness di Agriform, rappresentando il 62% del fatturato. La sede direzione si trova a Sommacampagna (Verona). Agriform associa alcuni tra i più importanti caseifici del Nord-Est Italia. I formaggi conferiti dai soci sono prodotti con il latte del territorio di origine, raccolto da migliaia di allevatori a loro volta soci dei caseifici.**



La solidarietà di Parmareggio

Il GRUPPO BONTERRE ha scelto quest'anno di devolvere il proprio contributo di solidarietà all'Associazione Parkinson Modena, all'Associazione RING14 di Reggio Emilia, all'Associazione VKE di Bolzano e alla Caritas di Fiesole



L'Associazione Parkinson di Modena si propone lo scopo di sostenere i malati e le loro famiglie, mettendo in campo azioni di contrasto alla disabilità fisica, di sostegno psicologico e di informazione sulla malattia. Dalla sua fondazione, nel 2005, l'Associazione vuole essere un soggetto non medicalizzato, un incubatore di progetti nuovi che tolga il malato dalla solitudine.



L'Associazione RING14 Italia nasce come Onlus a Reggio Emilia nel 2002 dall'iniziativa di un gruppo di famiglie con bambini colpiti da malattie genetiche rare, provocate da alterazioni del cromosoma 14. Quello che ha mosso, muove e continuerà sempre a muovere nel futuro l'Associazione è la volontà di alleviare le sofferenze dei bambini e delle famiglie colpite, lavorando ogni giorno per un mondo in cui, grazie alla ricerca scientifica, queste gravi malattie non esistano più.



Il VKE - Associazione campi gioco e ricreazione ODV è un'associazione di volontariato fondata a Bolzano nel 1974 da un gruppo di genitori che volevano impegnarsi come iniziativa civica a favore del diritto al gioco e degli spazi per il gioco dei bambini e dei ragazzi, ma anche, più in generale, per il miglioramento della qualità di vita dei bambini, dei ragazzi e delle loro famiglie. Questo impegno rappresenta il filo di continuità e prosegue tuttora.



Sede Territoriale di Fiesole - FI

Caritas di Fiesole La Caritas Italiana è l'organismo pastorale costituito dalla Conferenza Episcopale Italiana, il cui fine è promuovere la testimonianza della carità con particolare attenzione agli ultimi e verso le comunità che vivono situazioni di disagio e difficoltà. In Toscana sono ben 5 i Centri di Ascolto sparsi sul territorio, tra cui Fiesole, a cui ci rivolgiamo in particolare con il nostro aiuto.

PARMAREGGIO PER LILT



Come ogni anno abbiamo realizzato una confezione natalizia solidale che verrà proposta insieme alla gamma di Natale Parmareggio. Quest'anno abbiamo scelto di dare un aiuto concreto a LILT, la Lega Italiana per la Lotta contro i Tumori. Per ogni valigetta di **Parmigiano Reggiano 22 mesi da 850g acquistata, verrà donato 1€ a LILT.**



In particolare, il nostro contributo sarà a sostegno di SOS LILT, una linea verde nazionale, anonima e gratuita, rivolta a tutti. Dal lunedì al venerdì, dalle 10 alle 15, un'equipe di esperti è a disposizione per fornire supporto medico, psicologico e legale a chi sta lottando contro il cancro, ma anche a chi ha un familiare o un amico alle prese con la malattia, e a tutti coloro che sono interessati alla prevenzione o vogliono informazioni su come condurre uno stile di vita corretto. SOS LILT risponde al numero **800 99 88 77** e via e-mail all'indirizzo **sos@lilt.it**. Ogni contributo è un aiuto prezioso alla prevenzione oncologica.

ANT E IL PANIERE DELLE ECCELLENZE



Anche quest'anno abbiamo scelto di partecipare con i nostri prodotti al Paniere delle Eccellenze, un progetto solidale realizzato da ANT. Il

Paniere delle Eccellenze è pensato per celebrare la tradizione enogastronomica del territorio modenese e realizzato grazie al contributo di numerose aziende locali. Il Paniere mette in rete il tessuto economico e sociale della regione: è infatti un contenitore di eccellenze agroalimentari ed enogastronomiche del territorio (cotechino, zampone, lambrusco, parmigiano reggiano, aceto balsamico, salse, crescentine, tortellini, caffè e molto altro ancora) e di esempi virtuosi di responsabilità etica e sociale nei confronti della cittadinanza. Con una donazione minima di 20€ sarà possibile ricevere il Paniere delle Eccellenze di Modena e Provincia, una selezione di prodotti tipici del territorio, e sostenere così l'assistenza specialistica domiciliare oncologica che ANT offre gratuitamente sul territorio dal 1987 e i progetti di prevenzione oncologica della Fondazione che dal 2004 a oggi hanno consentito a oltre 48.000 persone di usufruire gratuitamente di visite per la diagnosi precoce di diverse patologie tumorali.



DIMONDI CLOWN

(era Ridere per Vivere)

Anche quest'anno Parmareggio ha deciso di sostenere i progetti di DIMONDI CLOWN, l'Associazione che opera con i Clown Dottori e i Volontari del Sorriso nelle Pediatrie dell'Ospedale di Sassuolo e al Sant'Orsola di Bologna. Per capire l'importanza della loro attività, ci hanno inviato due testimonianze di genitori che hanno avuto i bambini in Ospedale e che hanno voluto ringraziare gli operatori di Dimondi Clown.

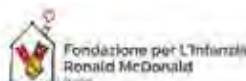


"Salve, Sono la mamma di Andrea (nome ovviamente inventato). E' stato ricoverato all'Ospedale di Sassuolo per 2 settimane. Abbiamo ricevuto le visite dei clown e anche se lui aveva solo pochi giorni, noi genitori e la sua sorellina di 3 anni abbiamo passato degli attimi a sorridere e a fare 2 chiacchiere in un momento non propriamente sereno. Vi ringraziamo per i sorrisi donati, ma soprattutto per quello che fate ogni giorno in ospedale. Ce n'è veramente bisogno. Grazie."

"In queste circostanze i clown riescono a farci ridere, giocare... ci danno molta tranquillità e questa tranquillità dura nel tempo. Anche gli infermieri sono molto spiritosi, parlano, scherzano, insomma è un bell'ambiente, ti senti rassicurato. Mio figlio mi ha detto stamattina che c'era una infermiera "un po' spostata" perché faceva battute, rideva..., ma intanto lei ha fatto tutto e mio figlio nemmeno se n'è accorto! Qui ho trovato un'atmosfera diversa, le relazioni sono diverse. Persone così come i clown, ricordano anche a noi che si può stare in un mondo diverso."



QUEST'ANNO ABBIAMO SOSTENUTO



PARMAREGGIO E IL CONSORZIO DEL PARMIGIANO REGGIANO INSIEME PER IL NORMAL TRADE

Parmareggio, insieme al Consorzio del Formaggio Parmigiano Reggiano, ha avviato un importante progetto che mira alla **valorizzazione della DOP e del brand Parmareggio nel canale Normal Trade**, attraverso un'incentivazione che persegue il duplice scopo di **fidelizzare il negoziante e il consumatore**. La meccanica è infatti doppia e prevede, a fronte di un acquisto minimo di prodotto, l'omaggio di **un Kit di coltelli professionali** per la preparazione del Parmigiano Reggiano **per**

il negoziante e una tradizionale Formaggiera in regalo al consumatore, fino ad esaurimento scorte.

Il progetto si completerà dopo 3 mesi, quando i dettaglianti più performanti riceveranno una targa speciale che li identificherà come **punto vendita "Io scelgo Parmigiano Reggiano"**.

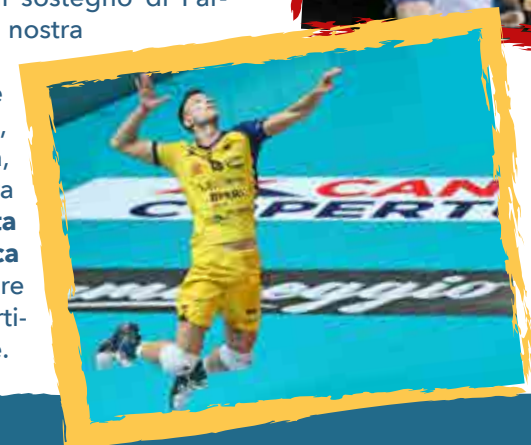
Quest'attività, partita il 12 ottobre, è il primo passo del Consorzio verso il solo canale dettaglio tradizionale, il cui ruolo risulta ancora più cruciale in questo complesso momento.



Sponsorizzazioni



PARMAREGGIO FESTEggia 10 ANNI DI PARTNERSHIP CON MODENA VOLLEY E PALLACANESTRO REGGIANA



Un decennio di collaborazione, soddisfazioni, divertimento, grandi emozioni, ma anche di condivisione di valori legati allo sport, al benessere e al territorio, con due società, **Modena Volley** e **Pallacanestro Reggiana**, che da sempre sono **orgoglio per la nostra terra e rappresentano l'eccellenza nei rispettivi sport a livello nazionale e internazionale**.

Mai come quest'anno, abbiamo voluto essere di nuovo vicini e dare il nostro sostegno alle società che dovranno affrontare una **stagione mol-**

to difficile e critica per le restrizioni causate dalla pandemia: è un segnale di vicinanza sia ai nostri partner sia al territorio.

Ci auguriamo che il sostegno di Parmareggio e della nostra **famiglia di Topolini Intenditori**, insieme a quello dei tifosi, anche se a distanza, possano dare ancora una volta la **giusta energia e la carica in più** per affrontare questa nuova e particolarissima stagione.



XVII ASSEMBLEA DI LEGACOOP AGROALIMENTARE



Eletto Presidente Cristian Maretti, che raccoglie il testimone da Giovanni Luppi; con lui tre vicepresidenti, fra i quali Franco Michelini di Legacoop Estense.

Si è tenuta a Roma il 6 e 7 ottobre scorso la XVII Assemblée delle delegate e dei delegati di Legacoop Agroalimentare. Vicepresidente, in rappresentanza del distretto Nord Italia, è stato nominato Franco Michelini, cui abbiamo chiesto un bilancio di questa importante due giorni che l'emergenza Covid ha spostato a ottobre, dopo l'iniziale programmazione a marzo.

Franco Michelini, un appuntamento congressuale molto atteso e anche molto "partecipato", nonostante i limiti legati all'emergenza Covid.

Sì, c'era molta attesa per questa Assemblée: l'organizzazione è stata particolarmente impegnativa, i rinvii causati dalla pandemia non ci hanno facilitato, ma alla fine tra delegati, ospiti nazionali e internazionali, e giornalisti, abbiamo avuto **100 persone in presenza e 266 collegate**. In questi mesi il lavoro delle Commissioni, e dei vertici associativi, anche se in remoto è andato avanti in modo proficuo, e alla fine tutto si è svolto al meglio. Il **nuovo Presidente, Cristian Maretti**, sarà affiancato da 3 vice presidenti in rappresentanza dei territori nazionali - il sottoscritto, **Angelo Petruzzella** che assolverà la funzione di Vicario per il Sud Italia e **Massimo Carloti** per il Centro Italia - ed è a capo di una Presidenza più ampia della precedente perché tiene conto, oltre che dei territori e dei comparti produttivi, anche dei nostri coordinatori o vice a livello di Alleanza Cooperative Italiane Agroalimentari. A questo ha lavorato in particolare la Commissione Statuto, coordinata da Mara Masini, che desidero ringraziare per il prezioso contributo. Inoltre vorrei sottolineare che, grazie alla disponibilità del Presidente uscente Giovanni Luppi che ha continuato a lavorare in questi mesi assieme alla Direttrice Generale Sara Guidelli, il mandato di Maretti è entrato a pieno regime fin dal primo giorno.

Il Presidente Maretti nella sua relazione di insediamento ha affrontato molti temi essenziali per il presente e futuro del sistema cooperativo agroalimentare. Vogliamo ricordarne alcuni?

Inizierei senz'altro dalla valorizzazione dell'Alleanza delle Cooperative Italiane, in continuità con quanto fatto da Giovanni Luppi nella sua relazione conclusiva il giorno precedente: Luppi ha ribadito come la nascita di una sola centrale cooperativa rimanga la grande prospettiva dei cooperatori agroalimentari e Maretti, sottolineando come l'Alleanza abbia già portato ad un grande salto di visibilità e credibilità della cooperazione in Italia ed in Europa, ha citato le parole pronunciate da Papa Francesco nel 2015: "La missione cooperativa in Italia è stata molto legata fin dalle origini alle identità, ai valori e alle forze sociali presenti nel paese. (...) Ora voi pensate di poter mettere al primo posto ciò che invece vi unisce. E proprio intorno a quello che vi unisce, che è la parte più autentica, più profonda e più vitale delle cooperative italiane, volete costruire la vostra nuova forma associativa. Fate

bene a progettare così, e così fate un passo avanti! (...). Anche il "nostro" Vescovo di Modena e Nonantola Monsignor Erio Castellucci, peraltro conterraneo di Maretti, è entrato a pieno titolo nella relazione del Presidente con il suo libro "La tela sfregiata", in cui parla dell'evoluzione dell'uomo da faber a oeconomicus fino a homo sapiens, capace di sfruttare la propria intelligenza per vivere e mantenere la casa comune, sia per se stesso ed i propri simili (responsabilità intragenerazionale), sia per i successori e le generazioni future (responsabilità intergenerazionale)". E' evidente il richiamo ai principali valori espressi dalla cooperazione, a partire da quello della sostenibilità - ambientale, economica e sociale - che proprio per la sua centralità è stata scelta per il titolo dell'Assemblée, "Filie-re sostenibili"

A proposito di futuro, non è mancato più di un messaggio alla politica, peraltro intervenuta all'Assemblée con diversi rappresentanti, prima fra tutti la Ministra Bellanova.

Sì, Maretti ha sottolineato come la capacità di tenuta e di riorganizzazione produttiva dimostrata dal sistema agroalimentare italiano, cooperativo e non solo, durante l'emergenza sanitaria - aldilà delle preoccupazioni per il pesante impatto sui bilanci di quest'anno - debba rappresentare il punto di partenza per una ripresa fondata su progetti per l'integrazione, l'innovazione e la sostenibilità delle filiere che consentano di utilizzare le risorse messe a disposizione dall'Europa. L'agroalimentare, ha ricordato, ha dato un contributo importante al Paese in una fase difficile, impegnandosi a garantire a tutti la disponibilità di prodotti alimentari; merita di essere sostenuto dalle Istituzioni nel suo percorso verso la ripresa.

I NOSTRI RAPPRESENTANTI IN DIREZIONE NAZIONALE

Bertelli Chiara	Legacoop Pesca Acquacoltura
Biondi Claudio	Cantine Riunite & Civ
Bulgarelli Marco	Grandi Salumifici Italiani
Caselli Sergio	Legacoop Pesca Acquacoltura
Chezzi Ivano	Bonterre
Ciani Giuseppe	Coop Agr. Bracc. Bellini
Genari Massimo	Consorzio Pescatori Goro
Manni Enrico	Albalat
Michelini Franco	Legacoop Agroalimentare
Minelli Kristian	Caseificio Razionale Novese
Nobili Nadia	Apofruit Vignola
Rutali Remo	Cantine Riunite & Civ
Silingardi Andrea	Artest

Legacoop Agroalimentare rappresenta circa **1.500 cooperative**, presenti in molti comparti dell'agroalimentare e pesca, con **198.581 soci**, oltre **29 mila addetti** ed un fatturato complessivo, nel 2019, di circa **9,7 miliardi** (di cui **oltre 1,6 miliardi di export**).



Cristian Maretti

Nato a Riolo Terme (RA) nel 1969, Cristian Maretti dal 2015 è presidente di Legacoop Agroalimentare Nord Italia, dove già rivestiva la carica di direttore dal 2010. Laureato in Scienze Agrarie, ha conseguito un diploma di specializzazione post-universitaria in Gestione delle Imprese Agricole e Agro-alimentari presso il Centre International de Hautes Etudes Agronomiques Méditerranéennes di Montpellier. Componente del Consiglio di Presidenza di Legacoop Nazionale, dal 2017 ricopre il ruolo di VicePresidente di Fruttage dal 2017 e, dal 2018, di Consigliere di Coopfond, il fondo di promozione di Legacoop.



Orizzont Informa

Grandi Salumifici Italiani

Con la prima uscita del 10/11, è nato **OrizzontInforma**, che raccogliendo l'eredità di Orizzonti GSI, diventa il nuovo strumento di informazione digitale di GSI. Nella **duplice veste di Newsletter Digitale e Portale Web** ogni dipendente potrà infatti approfondire i diversi articoli relativi al mondo GSI, partecipare ai contest interni e alla vita d'azienda lasciando inoltre commenti e suggerimenti.

Nuovo quindi nel nome, nuovo nella grafica e nuovo nella selezione dei contenuti, per diventare un canale di comunicazione efficace e continuativo attraverso il quale aggiornare tutti i collaboratori sulle attività e i progetti dell'Azienda e del Gruppo Bonterre.

Dice Giuliano Carletti AD di Bonterre Group: "Come sapete, anche in un anno difficile come questo non ci siamo mai fermati, e abbiamo compiuto ulteriori passi avanti nel percorso intrapreso a inizio 2019. Un percorso che in nome di obiettivi comuni ci ha portati a unire realtà produttive, settori alimentari, esperienze e professionalità differenti. Con la leggittima, e prevista, esigenza da parte di tutti i dipendenti e collaboratori di sapere, di capire e di imparare a muoversi in un contesto più complesso e articolato. D'altra parte, la storia di un'Azienda la fanno le sue persone, coloro che quotidianamente ci vivono e lavorano, i primi ambasciatori e testimonial dei suoi valori e del suo modo di operare: per noi è indispensabile che tutte e tutti vi sentiate parte dell'azien-

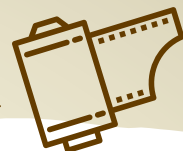
da, e la comunicazione è il primo passo perché ciò accada. Questo vuole fare OrizzontInforma: tenervi aggiornati sulle novità, sugli obiettivi, sui risultati, e anche sulle altre realtà del Gruppo. In modo semplice, chiaro, a volte divertente, perché si fa squadra anche "giocando".

Per riuscirci avremo però bisogno anche del vostro aiuto: oltre che esserne destinatari, voi stessi potrete contribuire alla redazione - e al successo - di OrizzontInforma con i vostri commenti, le vostre domande e le vostre proposte. Ci contiamo.

In attesa delle vostre prime impressioni non ci resta che augurarvi una buona lettura!



Come eravamo



Il 3 maggio 1970, accompagnata da una grande festa popolare, la "Sagra del grana e del lambrusco", si inaugurava un nuovo magazzino in Via Polonia, pensato secondo principi moderni: box separati, aria condizionata, reparto di confezionamento sottovuoto, per una capacità totale di ben 75.000 forme.

Il Consorzio Caseifici Sociali stava crescendo e si rese necessario trasferire anche il laboratorio chimico in Via Polonia, con nuove strumentazioni e nuove aree di competenza; la capacità di assistere i caseifici, partendo dalla stalla per arrivare alla perizia della forma, diventava così un servizio fondamentale e unico sia per i soci che per i consumatori.

Nel 1973, a seguito delle nuove norme sulla burrificazione, il CCS raggiungeva un doppio primato: presentare sul mercato un burro a norma di nuova legge ancor prima che questa entrasse in vigore e conferire a questo prodotto, il "Fiordalba", una qualità di altissimo livello, grazie alla selezione delle panne di provenienza. Era stato infatti ristrutturato e adeguato il burrificio alla nuova regolamentazione CEE, accrescendone la capacità e dotando i caseifici soci di moderni contenitori per le panne.

Grazie allo sviluppo delle attività legate al grana il 13 novembre 1977 veniva inaugurato un secondo magazzino, in contemporanea al nuovo centro di imbottigliamento del CIV. Il nuovo magazzino era in grado di contenere

altre 75.000 forme, duplicando così la capacità complessiva della struttura. Sorgevano inoltre in quegli stessi anni un magazzino per il provolone e altri formaggi e una palazzina destinata ad ospitare uffici e una sala riunioni per assemblee. Alla fine del '77 il CCS poteva vantare 93 caseifici conferenti e soprattutto il successo della missione di servizio ai produttori che si concretizzava, dopo tanti sacrifici, anche in un premio economico.

Tutte queste novità consentivano al CCS di assumere una nuova dimensione di impresa nazionale, che con la qualità dei suoi prodotti stava allargando i propri confini provinciali e stava iniziando ad imporsi come uno dei protagonisti del mondo agroalimentare italiano.

INAUGURAZIONE
NUOVO MAGAZZINO 1970



BURRO FIORDALBA



Parmareggio In Torna

(CROSTATA DI NATALE

La Crostata di Natale è la ricetta perfetta da portare in tavola durante queste feste. Realizzata con una pasta frolla all'arancia e farcita con una crema al cioccolato senza uova, viene decorata con dei biscotti a forma di albero di Natale e con delle scagliette di cocco che simulano la neve

DOSI PER UNO STAMPO DA 22 cm

Ingredienti per pasta frolla:

300 gr di farina
2 uova
120 gr **BURRO PARMAREGGIO**
120 gr di zucchero
1 cucchiaino raso di lievito per dolci
buccia d'arancia
essenza di vaniglia

Ingredienti per crema al cioccolato:

200 gr di cioccolato fondente
250 gr di latte
100 gr di zucchero
30 gr di **BURRO PARMAREGGIO**
50 gr di farina
1 cucchiaino di cannella
1 cucchiaio di miele
1 cucchiaino di colorante verde
stelline di zucchero



PREPARAZIONE:

Per la pasta frolla mettete il burro tagliato a tocchetti con lo zucchero, la buccia grattugiata di 1 arancia e ad 1 cucchiaino di vaniglia in una ciotola e lavorate il tutto fino ad ottenere una crema. Aggiungete le uova e, una volta amalgamate nella crema di burro, unite la farina ed il lievito. Lavorate gli ingredienti fino ad ottenere un composto morbido ed omogeneo. Trasferitelo quindi su una spianatoia, avvolgetelo nella pellicola trasparente e mettete in frigorifero a rassodare per 30 minuti.

Nel frattempo preparate la crema al cioccolato. Tritate il cioccolato poi mettetelo in un pentolino insieme allo zucchero, alla farina e alla cannella, accendete il fuoco e mescolando fate sciogliere il tutto. Aggiungete il latte caldo a filo continuando a mescolare a fiamma bassa. Togliete dal fuoco e aggiungete il burro continuando a mescolate fino a far fondere completamente il burro. Trasferite la crema al cioccolato in una ciotola di vetro, copritela con la pellicola trasparente e fate raffreddare.

Riprendete la pasta frolla e, su un piano infarinato, stendetela con il mattarello ad uno spessore di circa 4 mm. Foderate uno stampo da crostata da 22 cm imburato e infarinato. Fate aderire bene i bordi allo stampo e tagliate via la pasta in eccesso. Bucherellate il fondo della crostata con la forchetta. Versate la crema al cioccolato

fredda nel guscio di pasta frolla quindi infornate la crostata in forno già caldo a 180 °C e cuocete per 30 minuti. Una volta cotta sfornate la crostata al cioccolato e lasciatela raffreddare.

Preparate ora i decori. Stendete la pasta frolla avanzata in precedenza, quindi ritagliate dei biscotti a forma di albero di Natale. Mettete i biscotti su una teglia coperta di carta forno, quindi inserite uno stuzzicadenti in ogni alberello facendolo uscire per circa 2 cm. Cuocete i biscotti in forno caldo a 180 °C per circa 10 minuti. Quindi sfornateli e lasciateli raffreddare. Mettete il miele caldo in una ciotolina insieme a una goccia di colorante alimentare verde. Con un pennellino da cucina colorate i biscotti ad alberello, quindi cospargeteli con le stelline di zucchero. Quindi fate asciugare. Posizionate quindi gli alberelli di pasta frolla infilando gli stecchini all'interno della crema al cioccolato. Decorate la superficie della crostata di Natale con del cocco grattugiato così da simulare la neve. La vostra crostata di Natale è pronta per essere servita.

Da Happyflor trovi tante idee favolose per rendere magico il tuo Natale

Nel grande reparto dedicato al Natale puoi trovare tutto quello che serve per addobbare la tua casa con alberi di Natale e abeti, decori, luci e luminarie, presepi, stelle, piante natalizie e tante idee regalo...

STELLE DI NATALE

DECORAZIONI

ABETI E ALBERI DI NATALE

• BUON •

Natale

**A DICEMBRE SIAMO APERTI TUTTI I GIORNI
DALLE 9,00 ALLE 12,30 E DALLE 14,30 ALLE 19,00**

Parmareggio
InForma

Newsletter aziendale
del Gruppo Granterre

Responsabile di Redazione Giuliano Carletti
Redazione Milena Ferrari, Emanuela Guazzaloca, Giorgio Vitali
Segreteria di redazione, progetto grafico e impaginazione Mediagroup98

Potete inviare eventuali suggerimenti a granterre@granterre.it

www.parmareggio.it - www.granterre.it
www.facebook.com/Topolini.Parmareggio

